

โครงสร้างองค์กรและบทบาทหน้าที่ สำนักงานสาธารณสุขอำเภอท่าตูม จังหวัดสุรินทร์

1. หน้าที่หลักตามกฎหมายของสำนักงานสาธารณสุขอำเภอท่าตูม

1.1 สำนักงานสาธารณสุขอำเภอท่าตูม จังหวัดสุรินทร์เป็นส่วนราชการบริหารส่วนภูมิภาคของกระทรวงสาธารณสุขในระดับอำเภอโดยมีสาธารณสุขอำเภอ เป็นผู้แทนปลัดกระทรวงสาธารณสุข ทำหน้าที่หัวหน้าส่วนราชการตามมาตรา 55 แห่งพระราชบัญญัติระเบียบบริหารราชการแผ่นดิน พ.ศ. 2545 ฉบับที่ 5 มาตรา 42 และตามพระราชบัญญัติหลักประกันสุขภาพแห่งชาติพ.ศ. 2545

1.2 มีอำนาจบังคับบัญชาข้าราชการ จัดทำแผนยุทธศาสตร์ด้านสุขภาพในเขตพื้นที่อำเภอ

1.3 ดำเนินการและให้บริการด้านการแพทย์และการสาธารณสุขในเขตพื้นที่อำเภอ

1.4 กำกับ ดูแล ประเมินผล และสนับสนุนการปฏิบัติงานของหน่วยงานสาธารณสุขในเขตพื้นที่อำเภอ เพื่อให้การปฏิบัติงานเป็นไปตามกฎหมาย มีการบริการสุขภาพที่มีคุณภาพ และมีการคุ้มครองผู้บริโภคด้านสุขภาพ

1.5 ส่งเสริม สนับสนุน และประสานงานเกี่ยวกับงานสาธารณสุขในเขตพื้นที่อำเภอ ให้เป็นไปตามนโยบายของกระทรวง

1.6 พัฒนาระบบสารสนเทศ งานสุขศึกษา และการสื่อสารสาธารณะด้านสุขภาพ ในเขตพื้นที่อำเภอ

1.7 ปฏิบัติงานร่วมกับหรือสนับสนุนการปฏิบัติงานของหน่วยงานอื่นที่เกี่ยวข้องหรือที่ได้รับมอบหมาย

ทิศทางเป้าหมายองค์กร

1. ความสำคัญเชิงเปรียบเทียบของพันธกิจหรือหน้าที่ต่อความสำเร็จ (มีความสำคัญ ต่อความสำเร็จ การจัดการ เพื่อขยายพันธกิจไปส่วนต่างๆ อย่างไร)

พันธกิจ	ความสำคัญต่อความสำเร็จขององค์กร
1. สร้างเสริมสุขภาพ ป้องกัน ควบคุมโรค ภัยสุขภาพ อนามัยสิ่งแวดล้อม คุ้มครองผู้บริโภค แบบบูรณาการระบบสุขภาพ	คนสุรินทร์ มีสุขภาพดี สามารถดูแลสุขภาพตนเอง โดยมีอายุคาดเฉลี่ยเพิ่มขึ้น ลดอัตราป่วย ลดอัตราตาย
2. พัฒนามาตรฐานและระบบบริการสุขภาพ ให้มีคุณภาพ และเป็นธรรม	ส่งมอบ มาตรฐานและระบบบริการสุขภาพที่มีคุณภาพ ได้มาตรฐาน PMQA PCA DHS DHB และเข้าถึงบริการได้ง่ายอย่างทั่วถึงไร้รอยต่อ รอบชายแดนและสร้างนวัตกรรม
3. พัฒนาบุคลากรให้มีสมรรถนะ มีความสุข ความก้าวหน้า ในการทำงานและส่งเสริมการมีส่วนร่วม	พัฒนาคนที่อยู่ในองค์กรให้มีขีดความสามารถ ลดอัตราการสูญเสียด้านบุคลากร ลาออก และสร้างภาคีเครือข่ายภาคประชาชน ให้มีความเป็นเจ้าของและส่วนร่วมในการจัดการระบบสุขภาพแบบยั่งยืน

4. พัฒนาระบบบริหารจัดการตามหลัก ธรรมาภิบาล และพัฒนาองค์กรสู่คุณภาพ ชั้นนำ	องค์กรมีความบริหารจัดการเป็นธรรม ตามแนว PMQA ที่มี ประสิทธิภาพต่อความสำเร็จประหยัดต้นทุน โปร่งใส ไม่มี ข้อร้องเรียน
---	---

2. กลไก/วิธีการ ในการส่งมอบผลผลิต บริการตามพันธกิจ

2.1 ดำเนินการภายใต้พันธกิจตามกฎหมายโดยการจัดระบบบริการสุขภาพในการส่งเสริม ป้องกัน
รักษา ฟื้นฟูและสิ่งแวดล้อม และคุ้มครองผู้บริโภค บูรณาการ มีส่วนร่วมทุกภาคส่วนของท้องถิ่น โดยดูแล
สุขภาพตนเองได้ตลอดช่วงอายุอัตราป่วยตายลดลง

2.2 ประชาชนสามารถเข้าถึงบริการได้สะดวกรวดเร็ว ส่งผ่านช่องทางสถานบริการสาธารณสุขทั้ง
3 ระดับคือระดับปฐมภูมิ ทุติยภูมิ และตติยภูมิมีการทำงานประสานกันแบบไร้รอยต่อ มีการพัฒนาปรับปรุง
ระบบบริการที่มีคุณภาพด้วย DHS-PCA/DHB ครอบคลุมผู้มีส่วนได้ส่วนเสียทุกกลุ่ม

2. วิสัยทัศน์ และค่านิยม เป็นผู้นำด้านสุขภาพ รวมพลังภาคีเครือข่าย เพื่อประชาชนสุขภาพดี

วิสัยทัศน์	สำนักงานสาธารณสุขอำเภอท่าตูม เป็นองค์กรในการพัฒนาระบบสุขภาพ ตามมาตรฐาน เน้นการมีส่วนร่วม
เป้าประสงค์	1. สสอ.ท่าตูม มีธรรมาภิบาลในการบริหาร 2. สสอ.ท่าตูม ผ่านมาตรฐาน PMQA และรพ.สต.ติดดาว 3. มีผลงานทางวิชาการและนวัตกรรม 4. มีภาคีเครือข่ายสุขภาพที่เข้มแข็ง
ค่านิยมร่วม	MOPH : ฝึกฝนและเป็นนายตนเอง สร้างสรรค์นวัตกรรมยึดประชาชนเป็นศูนย์กลาง อ่อนน้อมถ่อมตน Mastery = ฝึกฝนตนเองให้มีศักยภาพสูงสุด คิด พูด อย่างมีสติ ใช้กิริยาวาจา เหมาะสม ซื่อสัตย์มีคุณธรรม จริยธรรมรักการเรียนรู้มีวินัย ตรงต่อเวลา รับผิดชอบ Originality= สร้างสรรค์นวัตกรรม สิ่งใหม่ๆ ที่เป็นประโยชน์ต่อระบบสุขภาพ People-centered approach = ยึดประชาชนเป็นที่ตั้ง เป็นศูนย์กลางในการทำงาน Humility = มีความอ่อนน้อมถ่อมตน การเคารพผู้อื่น เห็นแก่ ประโยชน์ส่วนรวม
อัตลักษณ์	รู้หน้าที่ *M/O มีน้ำใจ *H ใส่ใจส่วนรวม *P
สมรรถนะหลัก	1. ความเชี่ยวชาญทางการแพทย์และการสาธารณสุข *O 2. ความเป็นมืออาชีพ ที่ได้มาตรฐานและรูปแบบบริการมีส่วนร่วม *P 3. ความเป็นนักจัดการสุขภาพ และจิตอาสาบริการ *H

	4. นักบริหารจัดการองค์กร และขับเคลื่อนระบบสุขภาพอย่างเป็นธรรม *M
--	--

3. ลักษณะโดยรวมของบุคลากร

- บุคลากรสาธารณสุขอำเภอท่าตูม
- การจำแนกบุคลากรออกเป็นกลุ่มและประเภท
- ข้อกำหนดพื้นฐานด้านการศึกษา สำหรับกลุ่มบุคลากรประเภทต่าง ๆ
- องค์ประกอบสำคัญที่ทำให้บุคลากรมีส่วนร่วมในการทำงานเพื่อบรรลุพันธกิจและวิสัยทัศน์
- ข้อกำหนดด้านสุขภาพและความปลอดภัยในการทำงาน

3.1 ข้อมูลบุคลากรสาธารณสุขอำเภอท่าตูม

ประเภท	จำนวน	ระดับการศึกษา(คน)				เพศ (คน)		อายุเฉลี่ย (ปี)	อายุงานเฉลี่ย (ปี)
		<ป.ตรี	ป.ตรี	ป.โท	ป.เอก	ชาย	หญิง		
1. ข้าราชการ	47	2	37	8	0	18	29	41.5	15.3
2. ลูกจ้างประจำ	3	2	1	0	0	1	2	52.3	32.3
3. ลูกจ้างนักเรียนทุน	7		7	0	0	2	5	23.6	2.5
4. พนักงานกระทรวงสาธารณสุข	16	12	4	0	0	2	14	36.7	3.9
5. ลูกจ้างชั่วคราว	39	33	6	0	0	10	29	37.2	4.1
รวม	112	49	55	8	0	33	79	38.26	11.62

แบ่งบุคลากร เพื่อประโยชน์ในการ บริหารความผูกพันพัฒนาความสามารถ คน เส้นทางก้าวหน้า กระบวนการตัดสินใจในการทำงาน มีส่วนร่วมในการทำงาน ดูแลสวัสดิการ จัดคนเข้าทำงานได้อย่างเหมาะสม มีส่วนร่วมกัน

3.2 ปัจจัยที่มีผลต่อการให้ความร่วมมือของแต่ละประเภทบุคลากร

ประเภทบุคลากร	ปัจจัยการทำงานที่มีผลต่อการให้ความร่วมมือและผูกพันก้าวหน้า
ข้าราชการ	สายวิชาชีพหลักและสนับสนุนมีความก้าวหน้า พัฒนาและแต่งตั้งโยกย้าย เลื่อนระดับ เลื่อนเงินเดือน ที่โปร่งใส เป็นธรรม

ลูกจ้างประจำ	สายสนับสนุนงานบริการ อันตราย เสี่ยงภัย ในการรักษาพยาบาลได้รับการฝึกอบรม ดูแล สวัสดิการ เลื่อนเงินเดือน
ลูกจ้างนักเรียนทุน	ดูแลสภาพแวดล้อมในการทำงาน เงินเดือนที่เหมาะสมสวัสดิการที่ดี
ลูกจ้างชั่วคราว	ผลประโยชน์ตอบแทนเพียงพอ และความมั่นคงของการทำงานสวัสดิการที่ดี
พนักงานกระทรวงสาธารณสุข	จัดสภาพแวดล้อมในการทำงานที่ดี เงินเดือนที่เหมาะสม สวัสดิการที่ดี
อาสาสมัคร ประจำหมู่บ้าน อสม . ที่รับเงินเดือนประจำ	เป็นทีมหมอครอบครัวประจำตำบลที่ดูแลรักษา คัดกรอง เยี่ยมบ้าน ใกล้ชิดประชาชนมากที่สุด ได้รับสิทธิประโยชน์ตามเหมาะสม

4. สินทรัพย์

สำนักงานสาธารณสุขอำเภอท่าตูม มีการบริหารจัดการ สินทรัพย์ อาคารสถานบริการ อุปกรณ์ เครื่องมือทางการแพทย์ที่สำคัญ มีเทคโนโลยีที่ทันสมัย รวมทั้งสิ่งอำนวยความสะดวกอื่นๆที่สำคัญ เพื่อการบรรลุเป้าหมาย

มีการบริหารจัดการความเสี่ยง ตามความจำเป็น ในการให้บริการและการปฏิบัติงาน ติดตามข้อมูลตามคำรับรอง การปฏิบัติราชการ กระทรวงสาธารณสุขของพื้นที่

สถานบริการ	สำนักงานสาธารณสุขอำเภอ 1 แห่ง โรงพยาบาลส่งเสริมสุขภาพตำบล 17 แห่ง
สิ่งอำนวยความสะดวก	รถตู้, รถสำนักงาน, เครื่องปรับอากาศ, ลานจอดรถ, บ้านพัก, ห้องประชุม, คลินิกบริการรักษาสถานบริการแพทย์แผนไทย, สถานที่ออกกำลังกาย, ระบบอยู่เวรรักษาความปลอดภัย
อุปกรณ์	คอมพิวเตอร์, วิทยุสื่อสาร, กล้องโปรเจ็คเตอร์, ปริ้นเตอร์, เครื่องมือตรวจวัดทางวิทยาศาสตร์, เครื่องมือทางการแพทย์
เทคโนโลยี	Intranet ,Internet ,VDO Conference,Software,เทคโนโลยีสื่อ, เอกสาร

5. กฎหมาย กฎระเบียบ และข้อบังคับ

สำนักงานสาธารณสุขอำเภอท่าตูม ดำเนินการภายใต้กฎหมาย กฎระเบียบ ข้อบังคับที่สำคัญ ของกระทรวงสาธารณสุข ประกอบด้วยด้านการปฏิบัติงานตามภารกิจหลัก ด้านพัฒนาสมรรถนะบุคลากร ด้านข้อมูลข่าวสารทันสมัย และด้านการกำกับติดตามที่ดี

กฎหมาย กฎระเบียบ ข้อบังคับ	เนื้อหาสาระสำคัญของกฎหมาย กฎระเบียบ ข้อบังคับ	หน่วยงานที่รับผิดชอบ
พระราชบัญญัติอาหาร	ควบคุมคุณภาพของอาหาร โดยมุ่งคุ้มครองผู้บริโภคเป็นสำคัญ	งานคุ้มครอง

2522	ซึ่งวิธีการในการควบคุมจะเน้นไปที่เรื่องของการขออนุญาต การตรวจสอบ การขึ้นทะเบียน รวมทั้งในเรื่องของการโฆษณา เกี่ยวกับอาหารด้วย	ผู้บริโภคและ เกษีษสาธารณสุข
พระราชบัญญัติ สาธารณสุขปี 2535 และแก้ไขเพิ่มเติม	การควบคุมและกำกับดูแลเกี่ยวกับการอนามัยสิ่งแวดล้อม เช่น การกำจัดสิ่งปฏิกูลและมูลฝอย เหตุรำคาญ กิจการที่เป็น อันตรายต่อสุขภาพ	งานอนามัย สิ่งแวดล้อมและ โรคไม่ติดต่อ
พระราชบัญญัติส่งเสริม คุณภาพชีวิตผู้พิการ 2550	กำหนดบทบัญญัติเกี่ยวกับสิทธิประโยชน์และความคุ้มครอง คนพิการเพื่อมิให้มีการเลือกปฏิบัติโดยไม่เป็นธรรมเพราะเหตุ สภาพทางกายหรือสุขภาพ รวมทั้งให้คนพิการมีสิทธิได้รับ สิ่งอำนวยความสะดวกอันเป็นสาธารณะและความช่วยเหลือ อื่นจากรัฐ ตลอดจนให้รัฐต้องสงเคราะห์คนพิการให้มีคุณภาพ ชีวิตที่ดีและพึ่งตนเองได้	งานส่งเสริม สุขภาพ
พระราชบัญญัติส่งเสริม และคุ้มครองแพทย์ แผนไทย 2542	เพื่อให้มีมาตรการคุ้มครองและส่งเสริมให้เอกชน ชุมชนและ องค์กรเอกชนตระหนักถึงคุณค่าของภูมิปัญญาการแพทย์แผน ไทยและสมุนไพรและมีส่วนร่วมในการอนุรักษ์ พัฒนา และใช้ ประโยชน์อย่างยั่งยืน	งานคุ้มครอง ผู้บริโภคและ เกษีษสาธารณสุข
พระราชบัญญัติ ประกอบโรคศิลปะ 2541	การควบคุมการประกอบโรคศิลปะ เช่น การตรวจโรค การ วินิจฉัยโรค การบำบัดโรค การป้องกันโรค การส่งเสริมและ ฟื้นฟูสุขภาพ การผดุงครรภ์	งานพัฒนาคุณภาพ และรูปแบบบริการ
กฎหมาย กฎระเบียบ ข้อบังคับ	เนื้อหาสาระสำคัญของกฎหมาย กฎระเบียบ ข้อบังคับ	หน่วยงานที่ รับผิดชอบ
พระราชบัญญัติ การแพทย์ฉุกเฉิน 2551	การปฏิบัติการฉุกเฉิน เช่น การบำบัดรักษาผู้ป่วยฉุกเฉิน และ การป้องกันการเจ็บป่วยฉุกเฉินที่เกิดขึ้น	กลุ่มงานอนามัย สิ่งแวดล้อมและ โรคไม่ติดต่อ
พระราชบัญญัติวิชาชีพ การสาธารณสุข 2556	เพื่อพัฒนามาตรฐานและคุณภาพในการปฏิบัติงานของ บุคลากรด้านสาธารณสุข ทั่วประเทศให้มีมาตรฐานเดียวกัน โดยตั้งสภาการสาธารณสุขชุมชน กำหนดและควบคุม มาตรฐานการประกอบวิชาชีพมิให้แสวงหาผลประโยชน์โดยมิ ชอบจากประชาชน	ชมรมสาธารณสุข อำเภอ
พระราชบัญญัติ โรคติดต่อ 2558	การเฝ้าระวังโรค และการควบคุมโรคติดต่อ	กลุ่มงานควบคุม โรคติดต่อ

พระราชบัญญัติอำนาจ ความสะดวก 2558	ประชาชนจะต้องขออนุญาตจากส่วนราชการและกฎหมาย ที่เกี่ยวข้องกับการอนุญาตบางฉบับไม่ได้กำหนดระยะเวลา เอกสารและหลักฐานที่จำเป็น รวมถึงขั้นตอนในการพิจารณา ไว้ทำให้เป็นอุปสรรคต่อประชาชนในการยื่นคำขออนุญาต ดำเนินการต่าง ๆ ดังนั้น เพื่อให้มีกฎหมายกลางที่จะกำหนด ขั้นตอนและระยะเวลาในการพิจารณาอนุญาต และมีการจัดตั้ง ศูนย์บริการร่วมเพื่อรับคำร้องและศูนย์รับคำขออนุญาต ณ จุดเดียว เพื่อให้ข้อมูลที่ชัดเจนเกี่ยวกับการขออนุญาตซึ่งจะ เป็นการอำนวยความสะดวกแก่ประชาชน	กลุ่มงานประกัน สุขภาพ
พระราชบัญญัติสถาน ประกอบการ 2559	ควบคุมดูแลกิจการสปา ซึ่งมีการอาบน้ำ นวด หรืออบตัว การนวดเพื่อสุขภาพหรือเพื่อเสริมความงาม ซึ่งไม่เข้าข่าย เป็นสถานบริการตามกฎหมายว่าด้วยสถานบริการ และ การดำเนินการในลักษณะเดียวกันที่ดำเนินการอยู่ในสถาน พยาบาลตามกฎหมายว่าด้วยสถานพยาบาล ให้เป็นไปอย่างมี มาตรฐาน	กลุ่มงานคุ้มครอง ผู้บริโภคและ เภสัชสาธารณสุข

6. โครงสร้างองค์กร

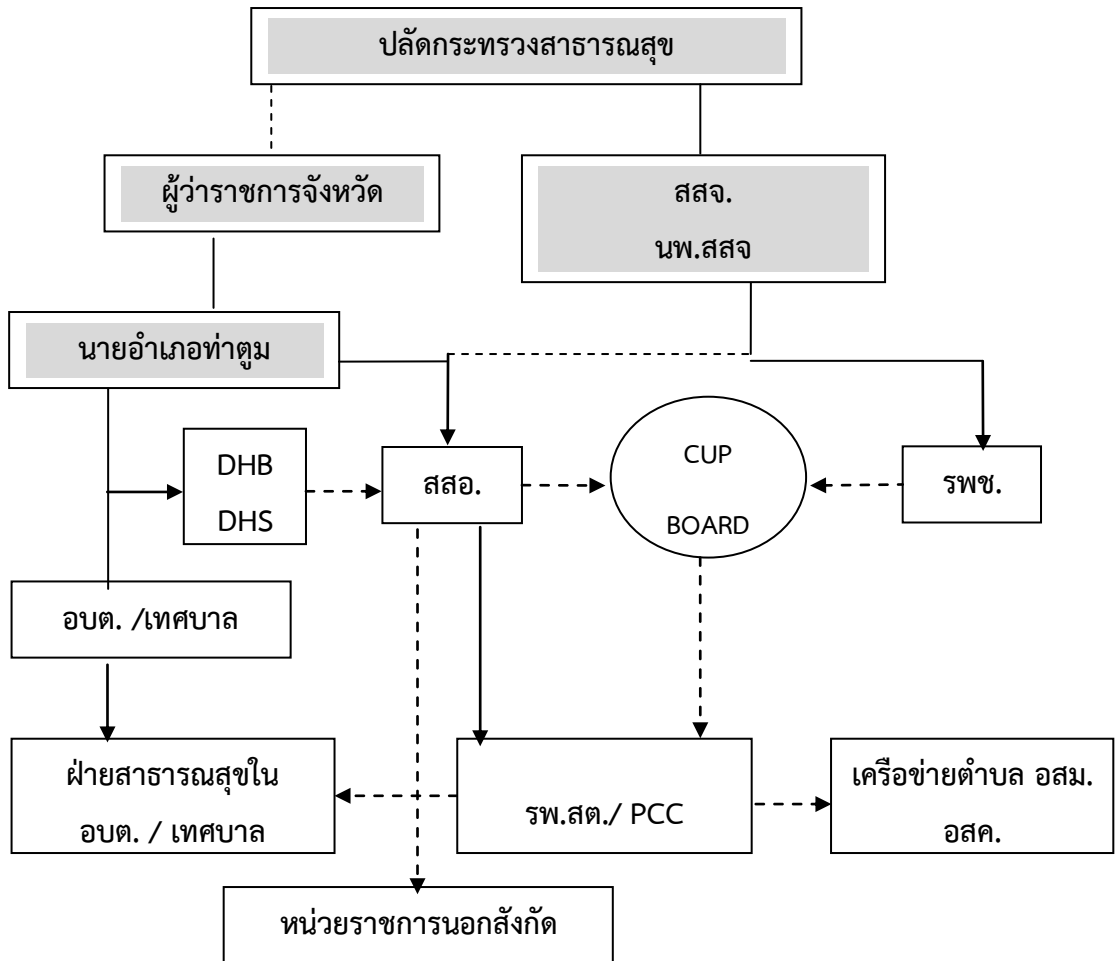
6.1 สำนักงานสาธารณสุขอำเภอ เป็นส่วนราชการบริหารส่วนภูมิภาคของกระทรวงสาธารณสุขในระดับ
จังหวัดมีการควบคุม กำกับ ดูแล ประสานงานและสนับสนุนการดำเนินงานด้านสาธารณสุขอย่างต่อเนื่อง มีการ
จัดประชุมเพื่อติดตามงานเป็นประจำทุกเดือน

6.2 โรงพยาบาลส่งเสริมสุขภาพตำบลเป็นหน่วยบริการสาธารณสุขระดับปฐมภูมิ เป็นสถานพยาบาล
ประจำตำบลสังกัดกระทรวงสาธารณสุข ได้รับการยกฐานะจากสถานีอนามัย หรือศูนย์สุขภาพชุมชน
ตามนโยบายของรัฐบาลรัฐบาล เมื่อปี พ.ศ.2552 ซึ่งได้จัดสรรงบประมาณภายใต้ แผนปฏิบัติการไทยเข้มแข็ง
2555 เพื่อยกระดับสถานีอนามัย หรือศูนย์สุขภาพชุมชนให้เป็นโรงพยาบาลส่งเสริมสุขภาพตำบล โรงพยาบาล
ส่งเสริมสุขภาพตำบล มีการให้บริการสาธารณสุขที่หลากหลาย อาทิ การส่งเสริมสุขภาพ การป้องกันโรค
การรักษาพยาบาล การฟื้นฟูสุขภาพ และการคุ้มครองผู้บริโภค

6.3 โรงพยาบาลระดับอำเภอร่วมกับสำนักงานสาธารณสุขอำเภอ โรงพยาบาลส่งเสริมสุขภาพตำบล
มีการจัดตั้งกรรมการบริหารเครือข่ายสุขภาพระดับอำเภอ (Cup Board) คณะกรรมการพัฒนาคุณภาพชีวิต
ระดับอำเภอ (พชอ.) ประกอบด้วยผู้แทนภาครัฐ ผู้แทนภาคเอกชนและผู้แทนภาคประชาชนในอำเภอ จำนวน
ไม่เกิน 21 คน โดยมีนายอำเภอ เป็นประธานกรรมการ มีอำนาจหน้าที่กำหนดแผนงานและยุทธศาสตร์ในการ
พัฒนาคุณภาพชีวิตในอำเภอ และดำเนินการให้เกิดการขับเคลื่อนตามแผนงานดังกล่าว โดยบูรณาการและ
ระดมทรัพยากรที่มีอยู่ในอำเภอ ทั้งจากภาครัฐ ภาคเอกชน และภาคประชาชน

6.4 แต่ละส่วนราชการตามโครงสร้างการบริหารงานสำนักงานสาธารณสุขอำเภอมีการบริหารจัดการ ตรวจสอบควบคุมกำกับโดยการแต่งตั้งคณะกรรมการตรวจสอบภายในเพื่อตรวจสอบระบบบริหารงานของทุกหน่วยบริหารงานและหน่วยบริการทุกแห่งเพื่อความถูกต้องตามกฎระเบียบของทางราชการความโปร่งใสเป็นธรรมตรวจสอบได้เพื่อมอบหมายงานและติดตามงานรวมทั้งบูรณาการร่วมกันให้แต่ละส่วนราชการได้รายงานผลประจำเดือนและประจำปีรวมทั้งติดตามประเมินผลอย่างเป็นทางการและไม่เป็นทางการ

แผนผังโครงสร้างองค์กร



สภาพแวดล้อมด้านการแข่งขันการแข่งขันทั้งภายในและภายนอกประเทศ*

สำนักงานสาธารณสุขอำเภอท่าตูม มีการดำเนินงานตามตัวชี้วัดและวัดระดับความสำเร็จเปรียบเทียบกับ 17 อำเภอ พบระดับความสำเร็จตามตัวชี้วัดปี 2560 อยู่ลำดับที่ 7 และเมื่อเทียบกับอำเภอที่มีประชากรและจำนวนผู้รับบริการใกล้เคียงกัน พบว่าอำเภอท่าตูม มีคะแนนสรุปการประเมินผลการปฏิบัติราชการด้านสาธารณสุขในพื้นที่ ปี 2560 น้อยกว่าอำเภอปราสาท แต่มากกว่าอำเภอเมืองตามศักยภาพของ คปสอ.

จังหวัดสุรินทร์มีทั้งหมด 17 อำเภอ สำนักงานสาธารณสุขอำเภอมีบทบาทหน้าที่ในการเสริมสร้างระบบสุขภาพ กำกับดูแล จัดการบริการสุขภาพในระดับอำเภอ บูรณาการผสมผสานบริการ สอดคล้องตามทิศทางพัฒนาจังหวัด และพื้นที่บริการ รวมทั้งสร้างความเจริญเติบโตทางสังคม เศรษฐกิจอย่างยั่งยืน สำนักงานสาธารณสุขอำเภอท่าตูม ได้ดำเนินงาน โดยการเทียบเคียงการบริการ ในระดับอำเภอ ดังนี้

1. ด้านสมรรถนะบุคคลากรและวิชาการผลการปฏิบัติราชการหมวดพัฒนากำลังคน สสอ.ท่าตุม มีผลการเทียบเคียงที่ดีในระดับอำเภอ มีการพัฒนาบุคลากรอย่างต่อเนื่องทั้งด้านบริหาร บริการ และวิชาการ ทำให้ผลการประเมินตัวชี้วัด 5 ปี ย้อนหลังไม่เคยต่ำกว่าลำดับที่ 10 ตั้งแต่ปี 2556-2560

2. ด้านการส่งเสริมป้องกัน มีการพัฒนาศักยภาพบุคลากร และเครือข่ายด้านการส่งเสริมป้องกันของ สสอ.ท่าตุมอย่างต่อเนื่อง

3. ด้านระบบบริการเข้าถึงการบริการด้านสาธารณสุขไร้รอยต่อ/ควบคุมมาตรฐานสถานบริการผ่านคุณภาพมาตรฐาน สสอ.ท่าตุมผ่านเกณฑ์ รพ.สต.ติดดาว 5 ดาว จำนวน 5 แห่ง คิดเป็นร้อยละ 29.41

4. ด้านการฟื้นฟูสมรรถภาพสร้างเครือข่ายดูแลคุณภาพชีวิต ผู้ป่วย/ผู้พิการ ตัดบ้าน ตัดเตียง เพื่อให้มีคุณภาพชีวิตที่ดี มีการดำเนินงานร่วมกับองค์กรท้องถิ่น ภายนอก เช่น อปท. หน่วยงานภาคเอกชน ในการสร้างอาชีพ การหาตลาด การสร้างความเข้มแข็งให้เครือข่ายผู้พิการ

5. ด้านควบคุมโรคอำเภอผ่านเกณฑ์มาตรฐานงานสร้างเสริมภูมิคุ้มกันโรคระดับจังหวัด อำเภอผ่านเกณฑ์มาตรฐานวัคซีนไข้หวัดใหญ่ตามฤดูกาลระดับจังหวัด อำเภอผ่านเกณฑ์ประเมินมาตรฐานงานวัณโรค

6. ภาวะผู้นำและธรรมาภิบาล (LEADERSHIP & GOVERNMENT) สาธารณสุขอำเภอท่าตุม ขับเคลื่อนตามเกณฑ์คุณภาพการบริหารจัดการภาครัฐ (PMQA)และ Integrity and transparency Assessment : ITA

- นำข้อมูลเชิงได้เปรียบกับความท้าทาย กลยุทธ์ มาบริหารจัดการกลุ่มเสี่ยง ปรับปรุง แก้ไข เกิดต้นแบบบริการมากมายดังกล่าว โดยเลือกคู่เทียบที่เหมาะสม สอดคล้องกับทิศทางการพัฒนาระดับอำเภอ